

บทที่ 3

ผลการปฏิบัติตามมาตรการติดตามตรวจสอบ
ผลกระทบสิ่งแวดล้อม

ผลการปฏิบัติตามมาตรการ ติดตามตรวจสอบผลกระทบสิ่งแวดล้อม

3.1 การดำเนินงาน

การติดตามตรวจสอบผลกระทบสิ่งแวดล้อม โครงการ สมาร์ทคอนโด พระราม 2 ในระยะดำเนินการ ระหว่างเดือนกรกฎาคม-ธันวาคม 2568 โครงการได้มอบหมายให้บริษัท แปซิฟิค แลборาตอรี จำกัด เป็นผู้ดำเนินการติดตามตรวจสอบผลกระทบสิ่งแวดล้อมในด้านคุณภาพน้ำทิ้งจากโครงการ ด้านการจัดการขยะมูลฝอยภายในโครงการ ด้านระบบป้องกันอัคคีภัยและระบบสัญญาณเตือนภัย ด้านการใช้น้ำ และด้านการใช้ไฟฟ้า

3.2 ผลการติดตามตรวจสอบผลกระทบสิ่งแวดล้อม

ผลการติดตามตรวจสอบผลกระทบสิ่งแวดล้อมระยะดำเนินการ โครงการ สมาร์ทคอนโด พระราม 2 ของบริษัท ปรีณสิริ จำกัด (มหาชน) ในระหว่างเดือนกรกฎาคม-ธันวาคม 2568 มีรายละเอียดแสดงดังตารางที่ 3.2-1

ตารางที่ 3.2-1 ผลการปฏิบัติตามมาตรการติดตามตรวจสอบผลกระทบสิ่งแวดล้อม (ระยะดำเนินการ) ระหว่างเดือนกรกฎาคม – ธันวาคม 2568

ผลกระทบสิ่งแวดล้อม	สถานที่ตรวจวัด/ พื้นที่ดำเนินการ	ดัชนีที่ตรวจวัด/ ระยะเวลา/ความถี่	ผลการปฏิบัติตามมาตรการติดตามตรวจสอบ ผลกระทบ	หมายเหตุ/ เอกสารอ้างอิง
1. คุณภาพน้ำทิ้ง	- น้ำเสียก่อนเข้าสู่ระบบบำบัด น้ำ ทิ้งที่ผ่านการบำบัดจากระบบ ทุกชุดและน้ำทิ้ง ณ จุดระบาย น้ำทิ้ง (น้ำในบ่อพักน้ำทิ้งของ โครงการ) ก่อนปล่อยออกสู่ท่อ ระบายน้ำสาธารณะ ตำแหน่ง ละ 1 จุด	<u>ดัชนีที่ตรวจวัด</u> - ความเป็นกรด-ด่าง (pH) - ปริมาณบีโอดี (BOD) - ปริมาณของแข็งแขวนลอย (SS) - ปริมาณของแข็งแขวนลอย (Oil & Grease) - ไนโตรเจนทั้งหมด (TKN) - แบคทีเรียกลุ่มฟีคอลโคลิฟอร์ม (FCB) <u>ความถี่</u> - เดือนละ 1 ครั้ง	- โครงการได้ดำเนินการตรวจวิเคราะห์คุณภาพน้ำทิ้ง จำนวน 1 จุด คือ บริเวณน้ำทิ้งก่อนระบายออกสู่ท่อ สาธารณะ ดำเนินการเก็บตัวอย่างเดือนละ 1 ครั้ง ระหว่างเดือนกรกฎาคม-ธันวาคม 2568 ซึ่งจากผล การวิเคราะห์ พบว่า ทุกดัชนีที่ทำการตรวจวิเคราะห์มี ค่าอยู่ในเกณฑ์ที่มาตรฐานกำหนด รายละเอียดผลการ ตรวจวิเคราะห์แสดงดังหัวข้อที่ 3.1	- ภาคผนวกที่ 3
2. การจัดการขยะมูลฝอยใน โครงการ	- บริเวณห้องพักมูลฝอยรวมของ โครงการ	<u>ดัชนีที่ตรวจวัด</u> - ไม่ให้มีมูลฝอยตกค้างในห้องพักขยะ ของโครงการ - การทำความสะอาดของห้องพักมูล ฝอยรวมของโครงการ <u>ความถี่</u> - 1 สัปดาห์ต่อครั้ง	- โครงการมีห้องพักมูลฝอยรวมถูกแบ่งอย่างเป็น สัดส่วนชัดเจน พร้อมทั้งประสานงานเขตบางขุนเทียน ให้เข้ามาเก็บมูลฝอย สัปดาห์ละ 4 ครั้ง ได้แก่ วันจันทร์ วันพุธ วันศุกร์ และวันเสาร์ ช่วงเวลาในการเก็บขน มูลฝอยประมาณ 22.30-23.00 น. โดยใช้เวลาประมาณ 30 นาที เพื่อนำไปกำจัด ไม่ให้มีมูลฝอยตกค้างภายใน โครงการ และจัดให้มีพนักงานทำความสะอาดจุดพัก มูลฝอย และห้องพักมูลฝอยรวมของโครงการเป็นประจำ ทุกวัน	- รูปที่ 2-21 - รูปที่ 2-22 - ภาคผนวกที่ 2-4 - ภาคผนวกที่ 2-5
3. ระบบป้องกันอัคคีภัยและ ระบบสัญญาณเตือนภัย	- บริเวณจุดติดตั้งระบบป้องกัน อัคคีภัยและระบบสัญญาณ เตือนภัยภายในทุกอาคารของ โครงการทุกชั้น	<u>ดัชนีที่ตรวจวัด</u> - ระบบป้องกันอัคคีภัยภายในโครงการ - ระบบสัญญาณเตือนภัยภายใน โครงการ <u>ความถี่</u> - 3 เดือนต่อ 1 ครั้ง	- โครงการมีการติดตั้งระบบป้องกันอัคคีภัย และสัญญาณ เตือนภัยในส่วนต่างๆ ภายในโครงการ และมีเจ้าหน้าที่ ตรวจสอบสภาพให้พร้อมใช้งานเป็นประจำทุกเดือน	- รูปที่ 2-27 - ภาคผนวกที่ 2-10

ตารางที่ 3.2-1 (ต่อ) ผลการปฏิบัติตามมาตรการติดตามตรวจสอบผลกระทบสิ่งแวดล้อม (ระยะดำเนินการ) ระหว่างเดือนกรกฎาคม – ธันวาคม 2568

ผลกระทบสิ่งแวดล้อม	สถานที่ตรวจวัด/ พื้นที่ดำเนินการ	ดัชนีที่ตรวจวัด/ ระยะเวลา/ความถี่	ผลการปฏิบัติตามมาตรการติดตามตรวจสอบ ผลกระทบ	หมายเหตุ/ เอกสารอ้างอิง
4. น้ำใช้	- เส้นท่อประปาของโครงการ	<u>ดัชนีที่ตรวจวัด</u> - การแตก รั่ว ซึมหรือชำรุดของท่อ ประปา <u>ความถี่</u> - เดือนละ 1 ครั้ง	- โครงการมีเจ้าหน้าที่ตรวจสอบเส้นท่อประปาให้อยู่ใน สภาพดี พร้อมใช้งาน ไม่ให้มีรอยรั่ว หากเกิดการชำรุด ทางโครงการจะรีบดำเนินการซ่อมแซมทันที	- รูปที่ 2-18 - ภาคผนวกที่ 2-2
5. การใช้ไฟฟ้า	- ระบบไฟฟ้าและอุปกรณ์ไฟฟ้า ของโครงการ	<u>ดัชนีที่ตรวจวัด</u> - การชำรุดเสียหายของระบบไฟฟ้าและ ระบบการเดินสายไฟฟ้าของอาคาร <u>ความถี่</u> - เดือนละ 1 ครั้ง	- โครงการมีเจ้าหน้าที่ตรวจสอบระบบไฟฟ้าเสมอ และ อุปกรณ์ไฟฟ้าของโครงการ เมื่อครบอายุการใช้งานจะ ปรับเปลี่ยนทันที	- รูปที่ 2-20 - ภาคผนวกที่ 2-3

3.2.1 ผลการติดตามตรวจสอบคุณภาพน้ำทิ้ง

1) การดำเนินการ

ดำเนินการตรวจวิเคราะห์คุณภาพน้ำทิ้ง จำนวน 1 จุด คือ บริเวณน้ำทิ้งก่อนระบายออกสู่ท่อสาธารณะ มีดัชนีที่ตรวจวิเคราะห์ ได้แก่ ความเป็นกรด-ด่าง (pH) ปริมาณบีโอดี (Biochemical Oxygen Demand) ปริมาณของแข็งแขวนลอย (Suspended Solids) ปริมาณน้ำมันและไขมัน (Oil & Grease) ปริมาณไนโตรเจน (Total Kjeldahl Nitrogen) และแบคทีเรียกลุ่มฟีคอลโคลิฟอร์ม (Fecal Coliform Bacteria) มีวิธีเก็บตัวอย่างวิธีวิเคราะห์ และมาตรฐานวิธีวิเคราะห์แสดงดังตารางที่ 3.2.1-1 แสดงจุดตรวจวัดและรูปภาพการเก็บตัวอย่างคุณภาพน้ำทิ้งดังรูปที่ 3.2.1-1

ตารางที่ 3.2.1-1 รายละเอียดวิธีการเก็บตัวอย่างและวิธีการวิเคราะห์คุณภาพน้ำทิ้ง

รายการตรวจวัด	วิธีวิเคราะห์
- ความเป็นกรด-ด่าง (pH)	Electrometric Method (4500-H+ B.)
- ปริมาณบีโอดี (Biochemical Oxygen Demand)	5-Day BOD Test, Azide Modification Method (5210 B. & 4500-O C.)
- ปริมาณของแข็งแขวนลอย (Suspended Solids)	Dried at 103-105 °C (2540 D.)
- ปริมาณน้ำมันและไขมัน (Oil & Grease)	Liquid- Liquid, Partition- Gravimetric Method (5520 B.)
- ปริมาณไนโตรเจน (Total Kjeldahl Nitrogen)	Macro Kjeldahl Method
- แบคทีเรียกลุ่มฟีคอลโคลิฟอร์ม (Fecal Coliform Bacteria)	MPN Test Method

การดำเนินงานตรวจวัดคุณภาพสิ่งแวดล้อมในครั้งนี้ โครงการได้มอบหมายให้บริษัท แปซิฟิก แลบบอราตอรี จำกัด เป็นผู้ดำเนินการเก็บตัวอย่าง

2) สรุปผลการตรวจวิเคราะห์

ผลการตรวจวิเคราะห์คุณภาพน้ำทิ้ง จำนวน 1 จุด คือ บริเวณน้ำทิ้งก่อนระบายออกสู่ท่อสาธารณะ โดยทำการตรวจวิเคราะห์เดือนละ 1 ครั้ง ระหว่างเดือนกรกฎาคม-ธันวาคม 2568 รายละเอียดผลการตรวจวิเคราะห์แสดงดังตารางที่ 3.2.1-2 และรูปที่ 3.2.1-1 (รายละเอียดผลการตรวจวิเคราะห์แสดงดังภาคผนวกที่ 3-1)

- ความเป็นกรด-ด่าง (pH)

ผลการตรวจวิเคราะห์ค่าความเป็นกรด-ด่าง (pH) จุดบริเวณน้ำทิ้งก่อนระบายออกสู่ท่อสาธารณะ มีค่าระหว่าง 7.2-7.4

จากการตรวจวิเคราะห์ พบว่า มีค่าอยู่ในเกณฑ์ 5.5-9.0 ตามประกาศกระทรวงทรัพยากรธรรมชาติและสิ่งแวดล้อม เรื่องกำหนดมาตรฐานควบคุมการระบายน้ำทิ้งจากอาคารบางประเภทและบางขนาด (อาคารประเภท ก) (ลงวันที่ 28 มิถุนายน พ.ศ. 2567)

- **ปริมาณบีโอดี (Biochemical Oxygen Demand)**

ผลการตรวจวิเคราะห์ปริมาณบีโอดี (Biochemical Oxygen Demand) จุดบริเวณน้ำทิ้งก่อนระบายออกสู่ท่อสาธารณะ มีค่าระหว่าง 12.0-25.0 มิลลิกรัมต่อลิตร

จากผลการตรวจวิเคราะห์ พบว่า ส่วนใหญ่มีค่าอยู่ในเกณฑ์ (ไม่เกิน 20 มิลลิกรัมต่อลิตร) ตามประกาศกระทรวงทรัพยากรธรรมชาติและสิ่งแวดล้อม เรื่องกำหนดมาตรฐานควบคุมการระบายน้ำทิ้งจากอาคารบางประเภทและบางขนาด (อาคารประเภท ก) (ลงวันที่ 28 มิถุนายน พ.ศ. 2567) ยกเว้น ผลการตรวจวิเคราะห์ในเดือนพฤศจิกายน-ธันวาคม 2568 มีค่าไม่อยู่ในเกณฑ์มาตรฐานกำหนด

- **ปริมาณของแข็งแขวนลอย (Suspended Solids)**

ผลการตรวจวิเคราะห์ปริมาณของแข็งแขวนลอย (Suspended Solids) จุดบริเวณน้ำทิ้งก่อนระบายออกสู่ท่อสาธารณะ มีค่าระหว่าง 16.4-30.6 มิลลิกรัมต่อลิตร

จากผลการตรวจวิเคราะห์ พบว่า ส่วนใหญ่มีค่าอยู่ในเกณฑ์ (ไม่เกิน 30 มิลลิกรัมต่อลิตร) ตามประกาศกระทรวงทรัพยากรธรรมชาติและสิ่งแวดล้อม เรื่องกำหนดมาตรฐานควบคุมการระบายน้ำทิ้งจากอาคารบางประเภทและบางขนาด (อาคารประเภท ก) (ลงวันที่ 28 มิถุนายน พ.ศ. 2567) ยกเว้น ผลการตรวจวิเคราะห์ในเดือนตุลาคม-พฤศจิกายน 2568 มีค่าไม่อยู่ในเกณฑ์มาตรฐานกำหนด

- **ปริมาณน้ำมันและไขมัน (Oil & Grease)**

ผลการตรวจวิเคราะห์ปริมาณน้ำมันและไขมัน (Oil & Grease) จุดบริเวณน้ำทิ้งก่อนระบายออกสู่ท่อสาธารณะ มีค่าน้อยกว่า 5 มิลลิกรัมต่อลิตร

จากผลการตรวจวิเคราะห์ พบว่า มีค่าอยู่ในเกณฑ์ (ไม่เกิน 20 มิลลิกรัมต่อลิตร) ตามประกาศกระทรวงทรัพยากรธรรมชาติและสิ่งแวดล้อม เรื่องกำหนดมาตรฐานควบคุมการระบายน้ำทิ้งจากอาคารบางประเภทและบางขนาด (อาคารประเภท ก) (ลงวันที่ 28 มิถุนายน พ.ศ. 2567)

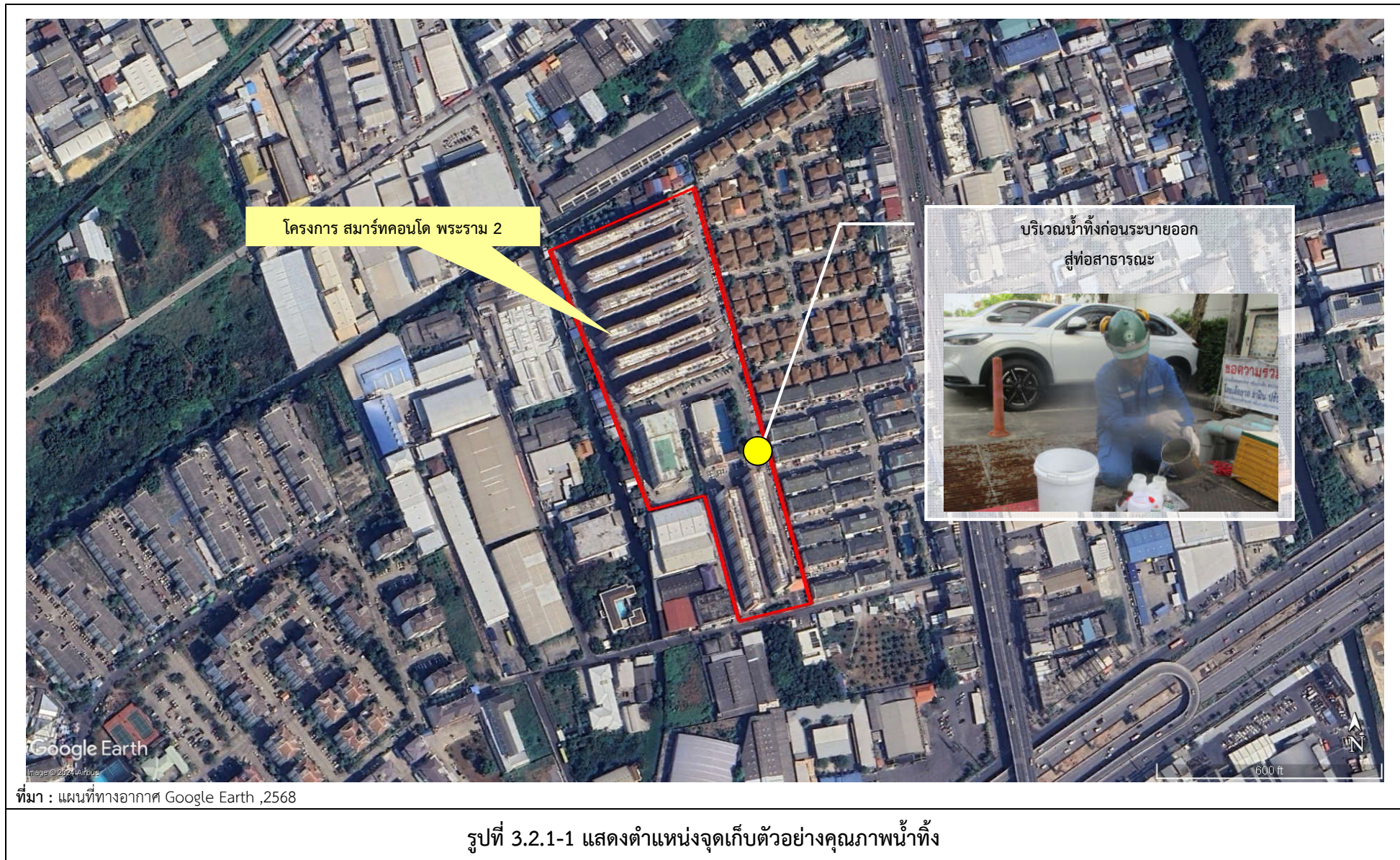
- **ปริมาณทีเคเอ็น (Total Kjeldahl Nitrogen)**

ผลการตรวจวิเคราะห์ปริมาณทีเคเอ็น (Total Kjeldahl Nitrogen) จุดบริเวณน้ำทิ้งก่อนระบายออกสู่ท่อสาธารณะ มีค่าระหว่าง 12.3-36.4 มิลลิกรัมต่อลิตร

จากผลการตรวจวิเคราะห์ พบว่า มีค่าอยู่ในเกณฑ์ (ไม่เกิน 35 มิลลิกรัมต่อลิตร) ตามประกาศกระทรวงทรัพยากรธรรมชาติและสิ่งแวดล้อม เรื่องกำหนดมาตรฐานควบคุมการระบายน้ำทิ้งจากอาคารบางประเภทและบางขนาด (อาคารประเภท ก) (ลงวันที่ 28 มิถุนายน พ.ศ. 2567)

- **แบคทีเรียกลุ่มฟีคอลโคลิฟอร์ม (Fecal Coliform Bacteria)**

ผลการตรวจวิเคราะห์แบคทีเรียกลุ่มฟีคอลโคลิฟอร์ม (Fecal Coliform Bacteria) จุดบริเวณน้ำทิ้งก่อนระบายออกสู่ท่อสาธารณะ มีค่าระหว่าง 160,000 ถึง มากกว่า 160,000 เอ็มพีเอ็นต่อ 100 มิลลิลิตร ปัจจุบันยังไม่มีค่ามาตรฐานเพื่อการควบคุม



ตารางที่ 3.2.1-2 ผลการตรวจวิเคราะห์คุณภาพน้ำทิ้ง

โครงการ : โครงการ สมาร์ทคอนโด พระราม 2
 บริษัท : นิติบุคคลอาคารชุด สมาร์ทคอนโด พระราม 2
 พื้นที่ดำเนินการ : บริเวณน้ำทิ้งก่อนระบายออกสู่สาธารณะ
 ตำแหน่งพิกัด : UTM 47 P 0654332 E, 1510336 N
 วันที่ทำการเก็บตัวอย่าง : กรกฎาคม – ธันวาคม 2568

ดัชนีที่ทำการตรวจวิเคราะห์	หน่วย	ผลการตรวจวิเคราะห์						ค่าต่ำสุด- ค่าสูงสุด	ค่ามาตรฐาน ^{1/}
		3 ก.ค. 68	5 ส.ค. 68	9 ก.ย. 68	20 ต.ค. 68	7 พ.ย. 68	10 ธ.ค. 68		
1. ค่าความเป็นกรด-ด่าง (pH)	-	7.3	7.3	7.3	7.4	7.2	7.3	7.2-7.4	5.0-9.0
2. ปริมาณบีโอดี (Biological Oxygen Demand)	mg/l	17.0	19.8	12.0	19.8	25.0	24.0	12.0-25.0	≤20
3. ปริมาณของแข็งแขวนลอย (Suspended Solid)	mg/l	19.8	23.3	16.4	30.2	30.6	25.7	16.4-30.6	≤30
4. ปริมาณน้ำมันและไขมัน (Oil & Grease)	mg/l	<5	<5	<5	<5	<5	<5	<5	≤20
5. ไนโตรเจนทั้งหมด (Total Kjeldahl Nitrogen) ^{2/}	mg/l	21.1	32.1	12.3	33.04	36.40	26.04	12.3-36.40	≤35
6. แบคทีเรียกลุ่มฟีคอลโคลิฟอร์ม (Fecal Coliform Bacteria) ^{2/}	MPN/ 100 ml	>160,000	>160,000	>160,000	>160,000	160,000	>160,000	160,000- >160,000	-
ลักษณะตัวอย่าง		เหลืองขุ่น มีตะกอน มีกลิ่น	เทาขุ่น มีตะกอน มีกลิ่น	เหลืองขุ่น มีตะกอน มีกลิ่น	เทาขุ่น มีตะกอน มีกลิ่น	เทาขุ่น มีตะกอน มีกลิ่น	เหลืองขุ่น มีตะกอน มีกลิ่น	-	-

หมายเหตุ : ^{1/} ประกาศกระทรวงทรัพยากรธรรมชาติและสิ่งแวดล้อม เรื่อง กำหนดมาตรฐานควบคุมการระบายน้ำทิ้งจากอาคารบางประเภทและบางขนาด (อาคารประเภท ก) (ลงวันที่ 28 มิถุนายน พ.ศ. 2567)
 : ^{2/} วิเคราะห์โดย บริษัท ยูโนเด็ค แอนนาลิสต์ แอนด์ เอ็นจิเนียริง คอนซัลแตนท์ จำกัด

3) เปรียบเทียบผลการตรวจวิเคราะห์

ผลการตรวจวิเคราะห์คุณภาพน้ำทิ้ง จำนวน 1 จุด คือ บริเวณน้ำทิ้งก่อนระบายออกสู่ท่อสาธารณะ ดำเนินการตรวจวิเคราะห์เดือนละ 1 ครั้ง ระหว่างปี 2566 - 2568 รายละเอียดเปรียบเทียบผลการตรวจวิเคราะห์ แสดงดังตารางที่ 3.2.1-3 และรูปที่ 3.2.1-2

ตารางที่ 3.2.1-3 เปรียบเทียบผลการตรวจวิเคราะห์คุณภาพน้ำทิ้ง

โครงการ : โครงการ สมาร์ทคอนโด พระราม 2
บริษัท : นิติบุคคลอาคารชุด สมาร์ทคอนโด พระราม 2
วันที่ทำการเก็บตัวอย่าง : ระหว่างปี 2566 - 2568

พื้นที่ดำเนินการ	วันที่ทำการเก็บตัวอย่าง	pH (pH Unit)	BOD (mg/l)	SS (mg/l)	Oil & Grease (mg/l)	TKN ^{3/} (mg/l)	FCB ^{3/} (MPN/100 ml)
บริเวณน้ำทิ้งก่อนระบายออกสู่ท่อสาธารณะ UTM 47 P 0654332 E, 1510336 N	23 ม.ค. 66	7.5	18.8	29.2	<5	34.16	920
	20 ก.พ. 66	7.4	19.6	28.6	<5	34.60	4,300
	22 มี.ค. 66	7.4	19.2	28.8	<5	34.70	920
	18 เม.ย. 66	7.5	18.2	29.3	<5	34.72	3,500
	12 พ.ค. 66	7.1	18.6	53.5	<5	25.76	280
	13 มิ.ย. 66	7.3	11.0	28.3	<5	33.80	79
	12 ก.ค. 66	7.5	19.2	25.4	<5	34.28	920
	11 ส.ค. 66	7.3	18.6	144	<5	20.72	920
	14 ก.ย. 66	7.5	19.0	29.6	<5	23.52	2,400
	6 ต.ค. 66	7.2	12.0	29.0	<5	23.52	920
	3 พ.ย. 66	7.4	18.0	38.8	<5	36.40	9,300
	15 ธ.ค. 66	6.7	19.6	37.3	<5	24.64	9,200
ค่ามาตรฐาน ^{1/}		5.0-9.0	≤20	≤30	≤20	≤35	-

หมายเหตุ : ^{1/} ประกาศกระทรวงทรัพยากรธรรมชาติและสิ่งแวดล้อม เรื่อง กำหนดมาตรฐานควบคุมการระบายน้ำทิ้งจากอาคารบางประเภทและบางขนาด (ลงวันที่ 7 พฤศจิกายน พ.ศ. 2548) (อาคารประเภท ก)

^{2/} ประกาศกระทรวงทรัพยากรธรรมชาติและสิ่งแวดล้อม เรื่อง กำหนดมาตรฐานควบคุมการระบายน้ำทิ้งจากอาคารบางประเภทและบางขนาด (ลงวันที่ 28 มิถุนายน พ.ศ. 2567) (อาคารประเภท ก)

^{3/} วิเคราะห์โดย บริษัท สเปเชียล แล็บ เอ็นไว แอนด์ คอนซิลแตนท์ จำกัด

ตารางที่ 3.2.1-3 (ต่อ) เปรียบเทียบผลการตรวจวิเคราะห์คุณภาพน้ำทิ้ง

โครงการ : โครงการ สมาร์ทคอนโด พระราม 2
บริษัท : นิติบุคคลอาคารชุด สมาร์ทคอนโด พระราม 2
วันที่ทำการเก็บตัวอย่าง : ระหว่างปี 2566 - 2568

พื้นที่ดำเนินการ	วันที่ทำการเก็บตัวอย่าง	pH (pH Unit)	BOD (mg/l)	SS (mg/l)	Oil & Grease (mg/l)	TKN ^{3/} (mg/l)	FCB ^{3/} (MPN/100 ml)
บริเวณน้ำทิ้งก่อนระบายออกสู่ท่อสาธารณะ UTM 47 P 0654332 E, 1510336 N	5 ม.ค. 67	7.4	10.0	27.2	<5	45.36	5,400
	9 ก.พ. 67	7.3	17.0	28.8	<5	23.52	220
	8 มี.ค. 67	7.5	18.7	26.8	<5	36.38	280
	11 เม.ย. 67	7.4	16.0	20.8	<5	26.13	5,400
	3 พ.ค. 67	7.5	14.0	22.8	<5	30.24	280
	3 มิ.ย. 67	7.4	19.5	29.3	<5	40.32	9,200
	9 ก.ค. 67	7.3	18.0	29.7	<5	26.32	9,200
	6 ส.ค. 67	7.2	18.5	29.3	<5	32.48	5,400
	6 ก.ย. 67	7.2	19.0	29.8	<5	20.16	540
	3 ต.ค. 67	7.1	15.0	15.5	<5	17.92	280
	18 พ.ย. 67	7.6	16.8	14.7	<5	22.40	5,400
	13 ธ.ค. 67	7.5	18.0	28.7	<5	31.73	920
ค่ามาตรฐาน ^{1/}		5.0-9.0	≤20	≤30	≤20	≤35	-

หมายเหตุ : ^{1/} ประกาศกระทรวงทรัพยากรธรรมชาติและสิ่งแวดล้อม เรื่อง กำหนดมาตรฐานควบคุมการระบายน้ำทิ้งจากอาคารบางประเภทและบางขนาด (ลงวันที่ 7 พฤศจิกายน พ.ศ. 2548) (อาคารประเภท ก)

^{2/} ประกาศกระทรวงทรัพยากรธรรมชาติและสิ่งแวดล้อม เรื่อง กำหนดมาตรฐานควบคุมการระบายน้ำทิ้งจากอาคารบางประเภทและบางขนาด (ลงวันที่ 28 มิถุนายน พ.ศ. 2567) (อาคารประเภท ก)

^{3/} วิเคราะห์โดย บริษัท สเปเชียล แล็บ เอ็นไว แอนด์ คอนซิลแตนท์ จำกัด

ตารางที่ 3.2.1-3 (ต่อ) เปรียบเทียบผลการตรวจวิเคราะห์คุณภาพน้ำทิ้ง

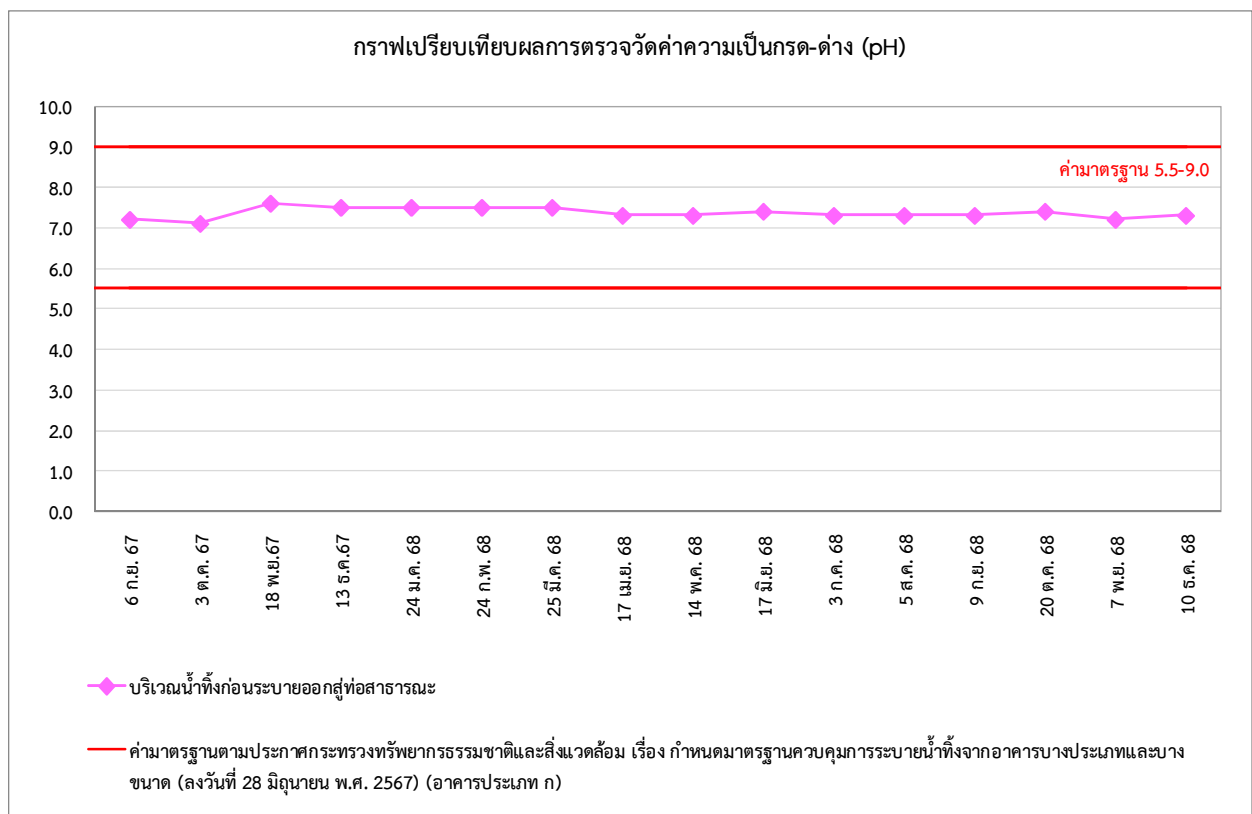
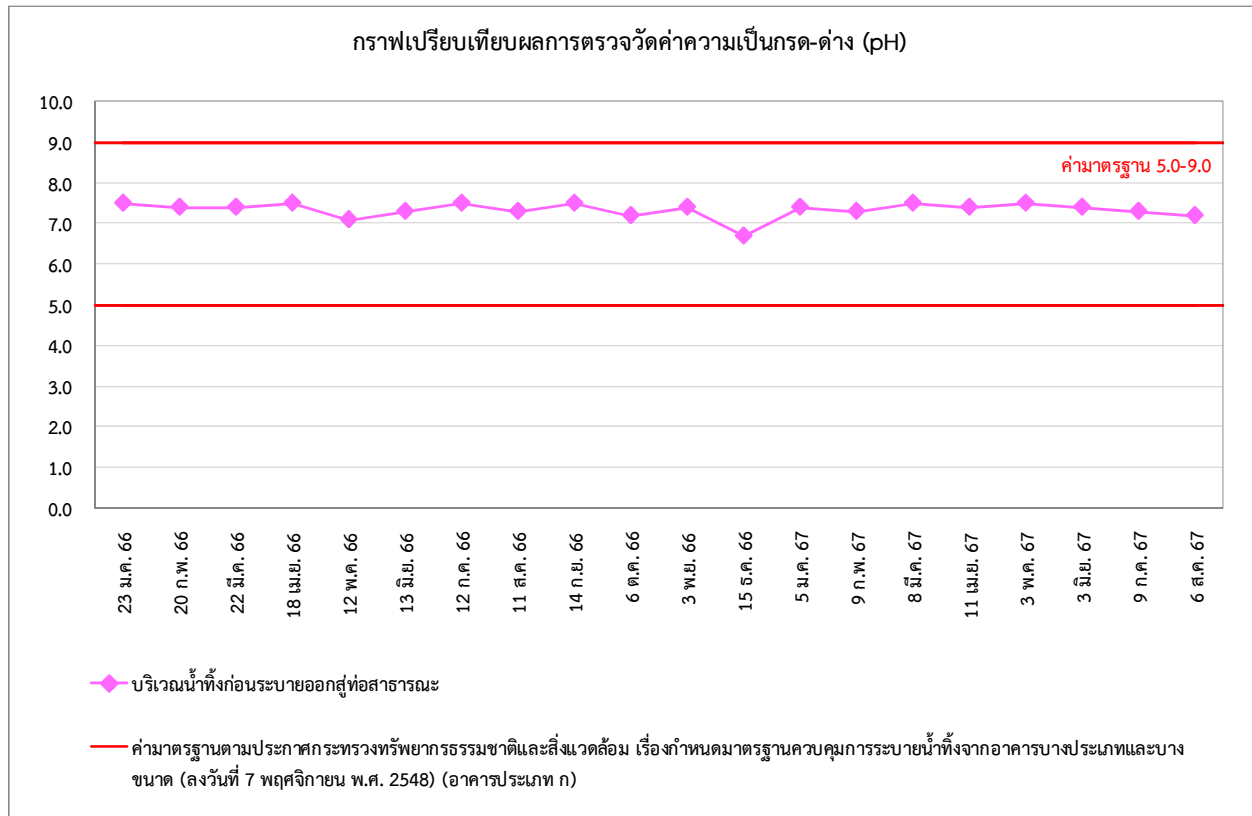
โครงการ : โครงการ สมาร์ทคอนโด พระราม 2
บริษัท : นิติบุคคลอาคารชุด สมาร์ทคอนโด พระราม 2
วันที่ทำการเก็บตัวอย่าง : ระหว่างปี 2566 - 2568

พื้นที่ดำเนินการ	วันที่ทำการเก็บตัวอย่าง	pH (pH Unit)	BOD (mg/l)	SS (mg/l)	Oil & Grease (mg/l)	TKN ^{3/} (mg/l)	FCB ^{3/} (MPN/100 ml)
บริเวณน้ำทิ้งก่อนระบายออกสู่ท่อสาธารณะ UTM 47 P 0654332 E, 1510336 N	24 ม.ค. 68	7.5	17.8	28.0	<5	34.6	>160,000
	24 ก.พ. 68	7.5	16.8	26.0	<5	29.2	>160,000
	25 มี.ค. 68	7.5	17.0	28.0	<5	28.7	>160,000
	17 เม.ย. 68	7.3	17.5	15.1	<5	16.5	>160,000
	14 พ.ค. 68	7.3	17.0	16.7	<5	17.6	>160,000
	17 มิ.ย. 68	7.4	19.5	59.2	<5	30.1	>160,000
	3 ก.ค. 68	7.3	17.0	19.8	<5	21.1	>160,000
	5 ส.ค. 68	7.3	19.8	23.3	<5	32.1	>160,000
	9 ก.ย. 68	7.3	12.0	16.4	<5	12.3	>160,000
	20 ต.ค. 68	7.4	19.8	30.2	<5	33.04	>160,000
	7 พ.ย. 68	7.2	25.0	30.6	<5	36.40	160,000
	10 ธ.ค. 68	7.3	24.0	25.7	<5	26.04	>160,000
ค่ามาตรฐาน ^{2/}		5.0-9.0	≤20	≤30	≤20	≤35	≤1,000

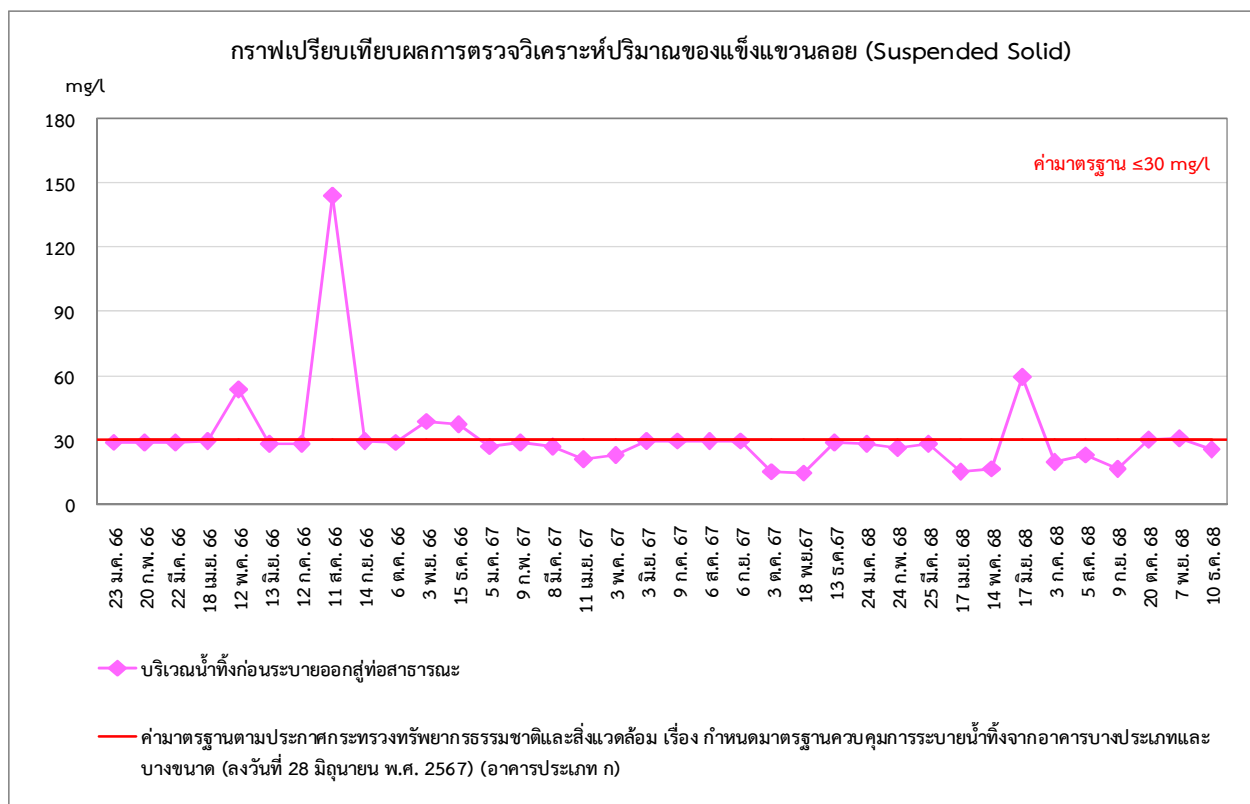
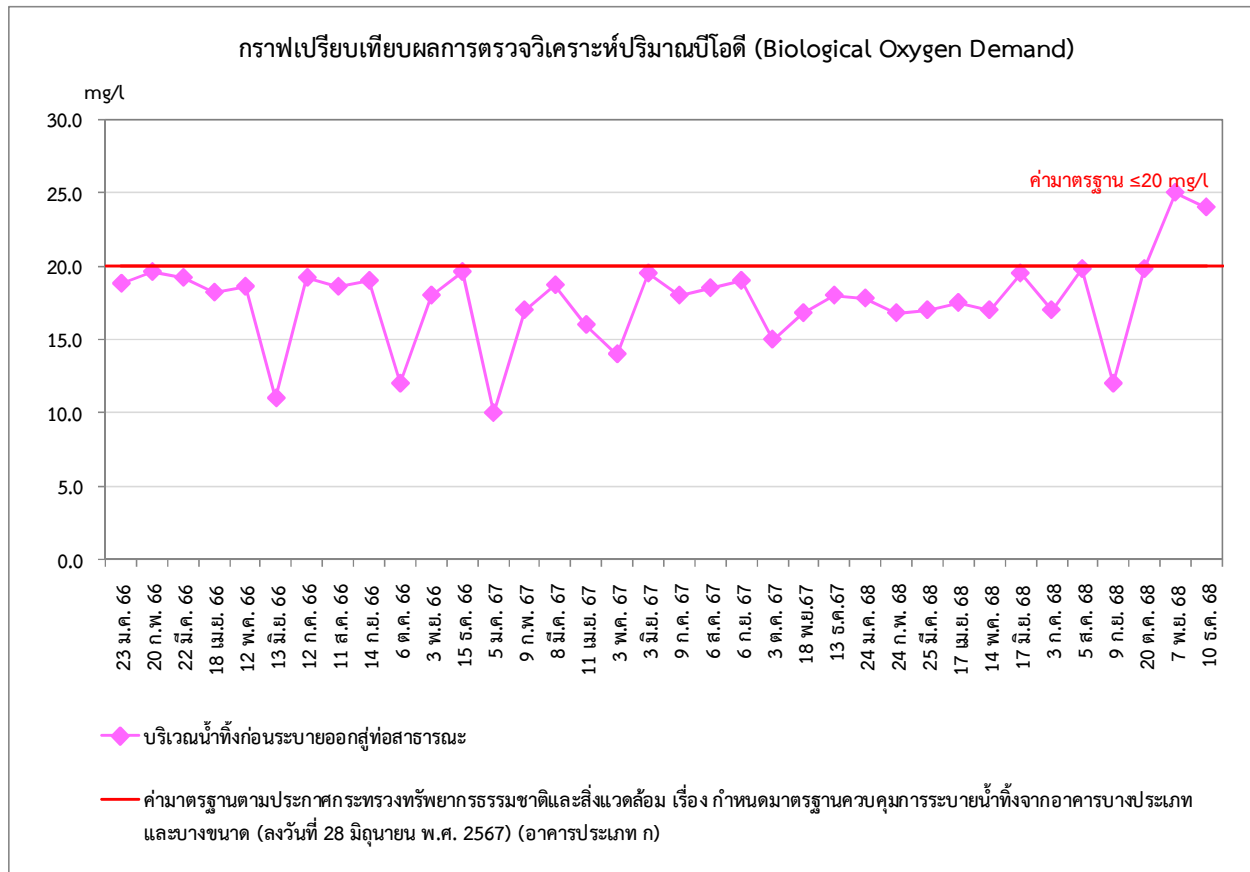
หมายเหตุ : ^{1/} ประกาศกระทรวงทรัพยากรธรรมชาติและสิ่งแวดล้อม เรื่อง กำหนดมาตรฐานควบคุมการระบายน้ำทิ้งจากอาคารบางประเภทและบางขนาด (ลงวันที่ 7 พฤศจิกายน พ.ศ. 2548) (อาคารประเภท ก)

^{2/} ประกาศกระทรวงทรัพยากรธรรมชาติและสิ่งแวดล้อม เรื่อง กำหนดมาตรฐานควบคุมการระบายน้ำทิ้งจากอาคารบางประเภทและบางขนาด (ลงวันที่ 28 มิถุนายน พ.ศ. 2567) (อาคารประเภท ก)

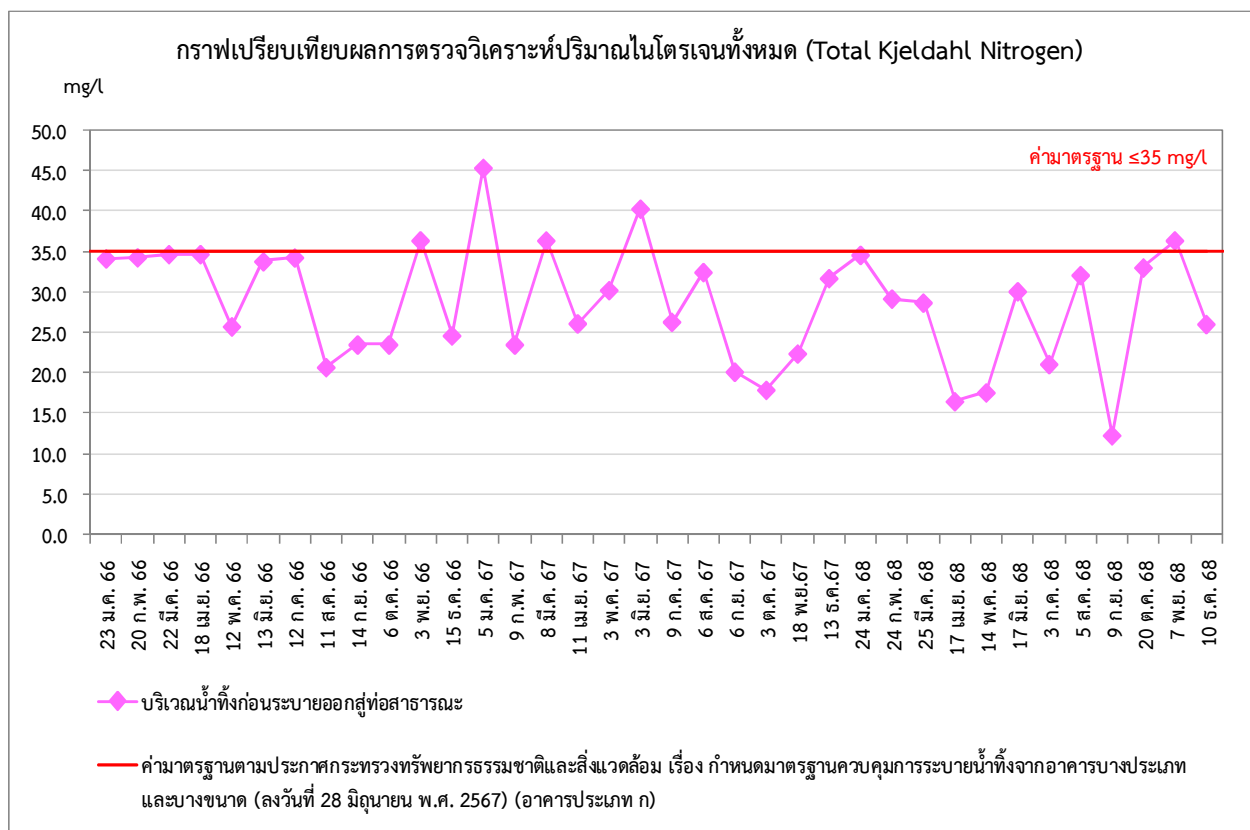
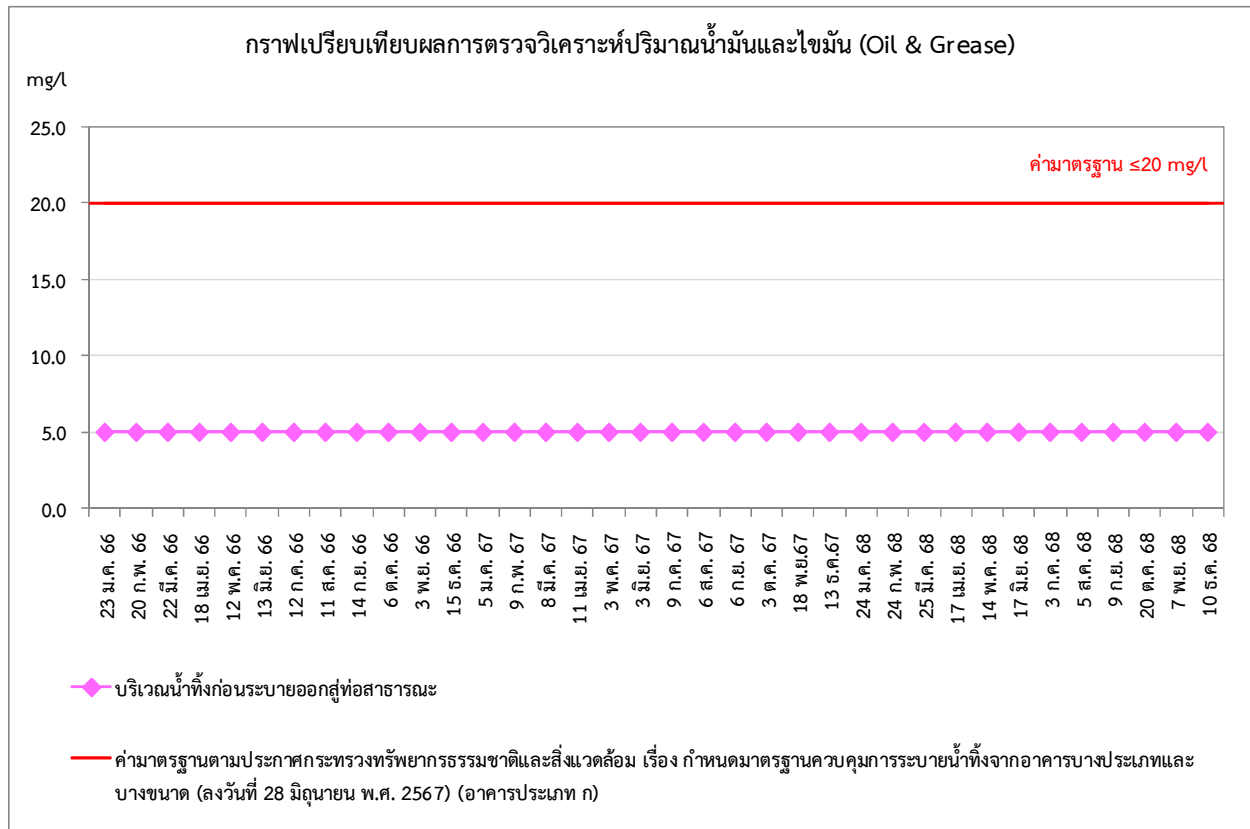
^{3/} วิเคราะห์โดย บริษัท ยูโนเต็ด แอนาไลซิส แอนด์ เอ็นจิเนียริง คอนซัลแตนท์ จำกัด



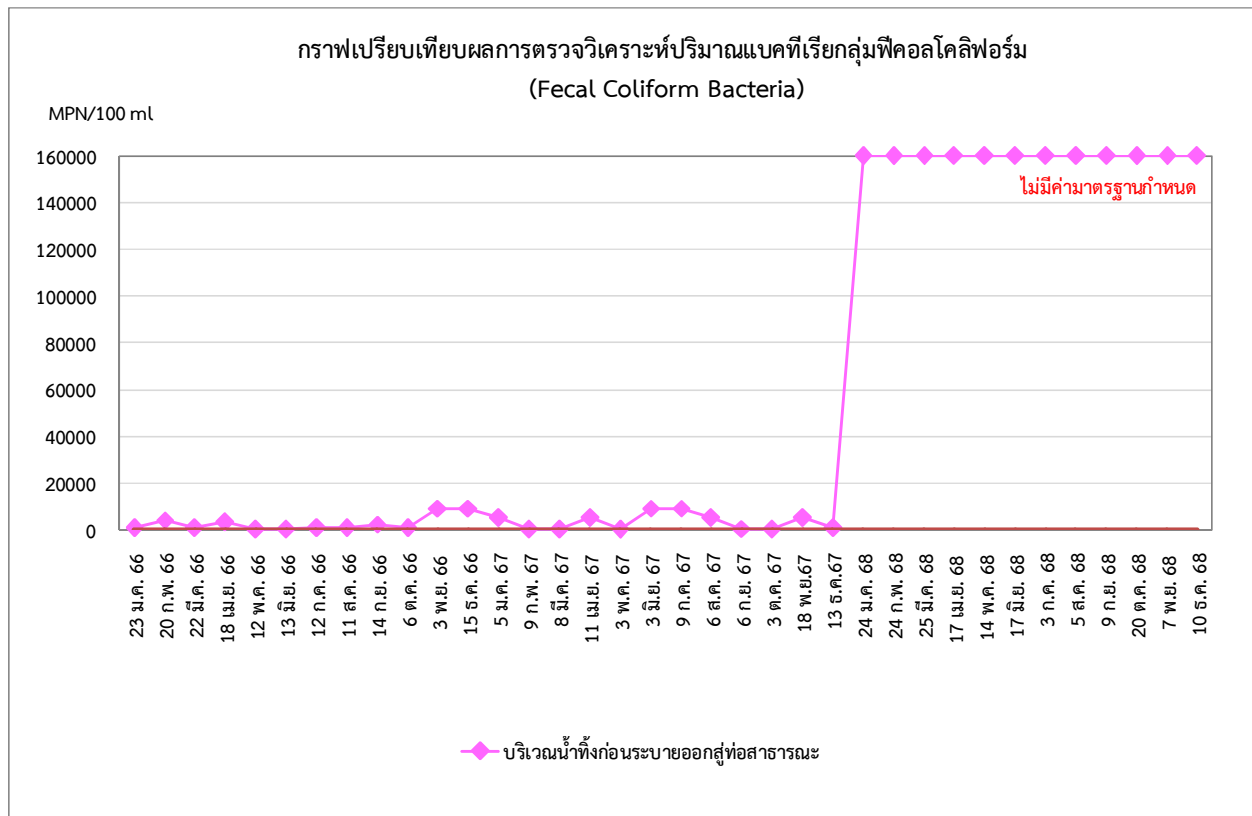
รูปที่ 3.2.1-2 กราฟเปรียบเทียบผลการตรวจวิเคราะห์คุณภาพน้ำทิ้ง
ระหว่างปี 2566 - 2568



รูปที่ 3.2.1-2 (ต่อ) กราฟเปรียบเทียบผลการตรวจวิเคราะห์คุณภาพน้ำทิ้ง
ระหว่างปี 2566 - 2568



**รูปที่ 3.2.1-2 (ต่อ) กราฟเปรียบเทียบผลการตรวจวิเคราะห์คุณภาพน้ำทิ้ง
ระหว่างปี 2566 - 2568**



รูปที่ 3.2.1-2 (ต่อ) กราฟเปรียบเทียบผลการตรวจวิเคราะห์คุณภาพน้ำทิ้ง
ระหว่างปี 2566 - 2568